

CYBER WORLD

为了获得最佳 的旋律



To the Next Stage with M
世界技术中心

News & Topics

04 技术中心开设

Customer Report

05 株式会社 东海技研

07 株式会社 水泽铸工所

09 N.E.W. Vietnam Co.,Ltd.

11 Wolfert's Tool & Machine Co.,Inc.

13 MAZAK PEOPLE

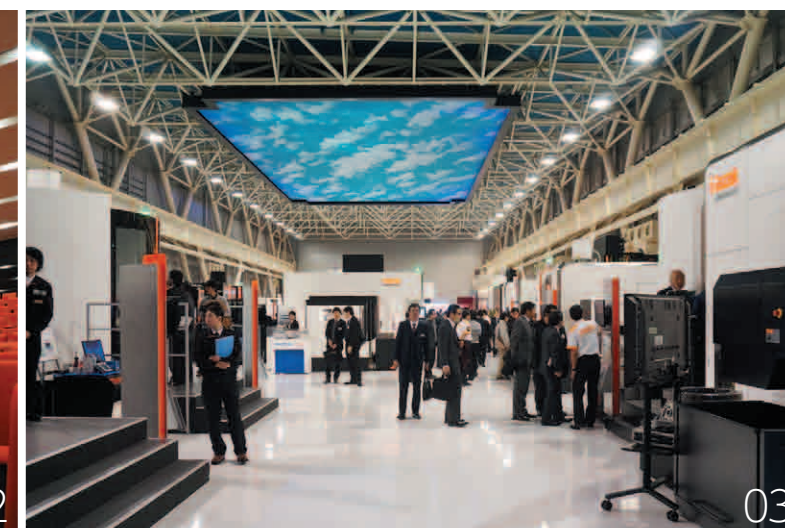
15 美术馆信息

2015
No. 46



开设以来, 共计15万人访问的 世界技术服务中心, 由厂商亲手提供了 “超过期待值以上的满足”

“真心以待”是山崎马扎克创业以来最重要最基本的精神。其目的在于进一步深化与客户和往来公司之间的交流。通过真心以待让客户感到获得了“期待值以上的满足”, 可强化对马扎克品牌的信赖。承担这个作用一部分的是世界技术中心。



世界技术中心作为“并非限于机床,对制造业具有的问题提供各种各样解决方案的同时, 还在经营方面也提供支持的设施”(社长·山崎智久)于2006年4月, 在美浓加茂制作所的邻接地开设。成为了在国内外展开的技术中心的核心般的存在地位。

总建筑面积大约为1万平方米。馆内通过常设展示场和解决方案陈列区、礼堂、洽谈室、休息室、大餐厅等构成。开设以来, 至今为止已经接待了15万人(包括海外入场者)。

以最新机器的展示和真心以待为两根支柱

“开设以来所提出的就是, 通过展示最新机器向客户提供最佳的解决方案和真心以待的服务这两根支柱”(河合孝信中心长说)。为了落实各自的任

前者主要是负责商品陈列室的营运和活动的策划等。作为综合解决方案的其中一环, 还安排举办与外部设备制造厂商共同召开的联合技术研讨会。

后者则全部是由女性构成, 负责可以收容大约300名的礼堂的运营和来访人员的应对等。在礼堂实施的关于公司概要的说明按照客户或负责营业的希望准备了不同版本。即便是少数人也能够以包租形式进行说明, 不少客户为此而受到感动。

交到每个人手中的感谢卡

多种多样的材料, 形状的样品工件和加工事例等按照各行各业的不同而提供不同的解决方案展览室的展示方法即便是对一般来客来说也易于理解, 受到好评。

从去年11月开始向每位来访人员发放感谢卡。这是来自接待组的提案, 不仅仅是简单的信息, 还介绍新产品和周边旅游信息等, 内容丰富。除了日语以外, 还汇集了英语, 中文, 韩语版。



除了感谢卡以外, 还设计了用美浓日本纸制作的名片夹等各种各样的土特产。

- 01. 满面笑容接待来客
- 02. 在礼堂除了举行公司概要说明以外, 还放映介绍本公司的录像“Making Tomorrow”。
- 03. 在世界各地的技术中心中最大面积的展厅。
- 04. 进行机器说明的专属操作员
- 05. 以“日本”为形象, 用红和白统一起来的入口。顶棚的桁架结构是用3D FABRI GEAR所加工出来的

想将由人带来的感动给予大家

世界技术中心不仅仅是支援营业的洽谈场所,为了提供“期待值以上的满足”,还注重通过每人的工作体现真心以待的精神。“不仅仅在设施硬件方面令人为之感动,还要更致力于以‘人’使之感动”(同)。

为了不忘这种精神,全体人员每个月都在制作“感谢报告”,对除了自己以外其他每个成员用具体的语言描述表达感谢的心情。“如果能养成对人表示感谢的习惯的话,自然地对客户或其他部门的人也会经常带有感谢的心情”(同)。

机械的进化和真心以待的心情都没有“到此结束”的界限。马扎克通过世界技术中心的营运,为能让客户们感觉到“期待值以上的满足”并由此获得更进一步的信赖,每天都在为提供更好的服务而努力着。



01



02



03



04

- 01. 休息室“咖啡路卡 (café LUCA)”
- 02. 参观实机演示加工
- 03. 当客户要离开的时候,工作人员向他们递交礼物
- 04. 在洽谈之余还可以轻松一下的高尔夫习场

News & Topics



01

- 01. 可以感受到对设备投资日益高涨意愿的大受欢迎的展位
- 02. 需按顺序排队的很受欢迎的MAZATROL SmoothX一角



02

濑户内技术服务中心明年春天开业
兼顾通报的综合解决方案交易会



马扎克为了进一步加强中国地方、四国地方的客户提供,明年春天将开设濑户内技术中心(冈山县都洼郡早岛町)。总建筑面积为2600平方米,由办公室、展厅、三座标测量室、会议室和培训学校组成。将配齐最新的设备和系统,专业的工作人员将提供新设备引进的支持和生产合理化的咨询和建议。对于到目前为止不得不到西日本技术中心(东大阪市)或者是九州技术中心(福岡县太宰府)的本地客户来说将是包括交通往来在内的一个非常便利的设施。

兼顾事前通知,于6月19和20日这两天,在冈山展览中心(Convex)召开了“濑户内2015解决方案展”的展览会,会上有超过2000余人的客户前来参加。在展览会上听到了许多像“由于交通很方便,马扎克又离我们更近了”,“即便是不去很远的地方也可以参加MAZATROL的课程太感谢啦”等切望该中心开设的声音。

匈牙利技术中心将于明年春天开设
在中欧承担强化支持的第14个技术中心

作为马扎克的海外支持设施将成为欧洲第14所的匈牙利技术中心将于明年春天开设。这是为了应对伴随着汽车、电气、普通机械等产业活跃的海外企业引进而扩大的对机床的需求。不仅仅是针对国内,作为支持强化的基地也将对周边国家的客户提供技术支持。

在首都布达佩斯特近郊的工业园内举行的开工仪式上欧洲马扎克集团总经理马库斯·伯顿和其他欧洲地区马扎克的领导人都到场参加,并举行了日本式的破土仪式。



01



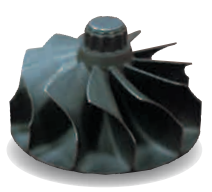
02

- 01. 在奠基仪式上的破土仪式
- 02. 匈牙利技术服务中心竣工预想图



Customer Report 01

绝对不会拒绝订单的技术能力和自豪感



Japan 株式会社 东海技研

“对于人家不愿意做的工作自己却很高兴地进行”——株式会社东海技研（日本岐阜县惠那市，加藤久雄社长）的座右铭真是明快大方。如同很多公司名称带有“技研”的企业那样，该公司的公司名称也注入了“通过试制向社会证实本公司的技术能力”的加藤社长的工匠灵魂和自豪。“麻烦的试制都拿到东海技研去吧”，这种使得同行也刮目相待的评价是如何产生的呢？



- 01. 在整齐排列的工厂内马扎克橙黄色相映如辉
- 02. 用认真的目光集中精力在工作的操作员
- 03. 永不妥协，追求精度的固执心
- 04. 不同于工作中认真的表情，满面笑容的各位公司职员

COMPANY PROFILE



株式会社 东海技研
法人代表社长：加藤 久雄
所 在 地：日本岐阜县惠那市长岛町永田307-54
员 工 人 数：56名
www.tokaigiken.com



所有工业产品的问世是离不开产品试制的。就像达到大海的河流是从隐藏在深山里的一丝一水的源流开始那样。着眼于这个重要性的加藤社长于1988年1月，成立了有限公司东海技研。以汽车精密零部件的试制加工为主力业务进行事业性的扩大。于2003年变更为株式会社的组织形式。经过多次的工厂增设和新建，于2007年，在现在地点的地方新建并迁移了总社工厂。

主力产品是缓冲器、动力转向装置、涡轮增压器、增压器等试制零部件。在国内外的赛车中被采用的高精度特殊零部件制造也得到了好评。客户大多都是国内汽车配件相关的大企业。正因为如此，所要求的工作水准和及第点也格外地高，同行企业其他公司很快就畏难退缩不干了。产品太特殊，数量太少，交货期太短，材料太硬，等。这些其他公司难以应付的工作反过来形成了扩大该公司商业的机会。

通过试制得到锻炼的灵活机动的强项

该公司的强项，就是具有一个可以全部接受使得其他公司为难而退缩的产品承接体制。“由于亲自动手进行试制品的生产而培育出来的灵活机动的强项绝不输于任何人。因为短的交货期，少量生产，难度很高的物品制作是试制者的宿命，不管是什么样的订单也能尽极大的可能进行回应，公司上下都在绞尽脑筋积累智慧”（加藤规久专务说）。

实现短交货期的方法之一是不仅仅是切削加工，连热处理和表面处理也是自己承担实施的一贯性生产体制。在加工生产线上通过一个人的操作员可以实施几台机器的操作来提高生产效率。所有进行加工处理的超过1000种类以上的部件都是通过条形码进行管理的，建立了无论什么时候不管是谁都能对生产的进展状况进行确认的结构。其数据包括难削材料在内对庞大的材料管理也起到了很大的作用。

“可是，对缩短交货期做出最大贡献的是从创业时期引进的许许多多的马扎克机器吧。”（加藤规久专务）。



期待着支撑今后发展的“人”的成长

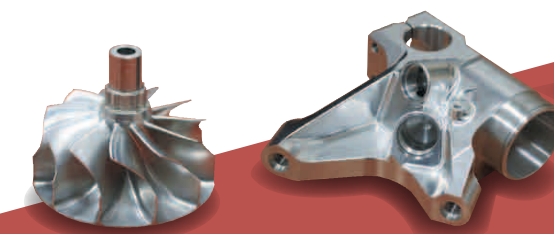
“今天的发展是通过有效利用马扎克机器这个“资源”而得来的。特别是，可以进行对话式程序编制的MAZATROL的程序即便是对方突然提出工序的变更要求也可以随时地简单地进行应对，对我们的帮助实在是太大啦”（加藤规久专务说）。在该公司的试制生产线上，VARIAXIS 500-5X II等5轴联动加工机和各种各样的加工中心成为中心机型从而实现了迅速的加工需

求。在CNC车床的加工区域里主力机型QUICK TURN NEXUS 200-II和QUICK TURN 200等45台马扎克产的机器正在运行中。



“正是由于最近增多的难度较高的工作要求使得马扎克机器在发挥着重要的作用，不过要将机器的能力最大限度地发挥的话，对机器进行操作的‘人’也必须得到成长。就像汽车的两轮一样也必须保持机器和人的平衡，为此今后也要充分地安排人员的教育”（加藤规久专务说）。

该公司灵活地运用马扎克的世界技术中心作为公司职员进修的场所。其进修的成果在现在增设的工厂里进行正式运行时对缩短交货期应该发挥出重要的作用。





株式会社 水泽铸工所

法人代表社长：及川 胜比古
所 在 地：日本岩手县奥州市水泽区太日通1-8-15
员 工 人 数：58名



铸造、机械加工、粉末喷涂的一体化生产

该公司的特征就是铸造、机械加工、粉末喷涂的一体化生产体系。“在接到订单后能够迅速实现产品化也是由于能够在同一工厂内完成一体化生产的缘故”（同上）。

承担这个生产体制中大部分机械加工的是以CNC车床和复合加工机为主的马扎克机床。与马扎克机床的缘分是从开始进行机械加工的1984年的QUICK TURN 10机型开始的。从内锅生产正式化的2011年起，每年都在引进新的设备。内锅开发的要点，是为避免砂眼而在铸造过程中将其铸得厚些，然后在加工过程将其切薄。对于切薄加工，通过马扎克东北技术中心在编程等方面的合作，完全达到了象印保温瓶公司所提出来的严格要求。

铁矿砂、木炭、优质的沙和粘土。集铸件生产所必需的所有材料于一地而繁盛的岩手县奥州市的南部铁器。水泽铸工所灵活地运用这个产地基础于1946年创业。1963年把总公司工厂迁移到了现在地点。1969年改组为现在的体制。生产普通铸铁、球墨铸铁等铸件产品。

以生产普通产业机械零部件为主的该公司出乎意料地迎来了生产电饭锅内锅的委托是2010年末的事情。在全日本寻找能够加工成为新产品决定性要素的内锅的象印保温瓶公司在花费了3年后终于走进了该公司的大门。



该公司连续引进了许多马扎克加工机



连续圆弧的仿形加工

造现场，根据程序应该是可以加工的，但是，在进行实际加工时就遇到了刀具和工件之间的干涉这个令人烦恼的问题。通过使用特殊形状的刀具等反复地进行了多次的试验，公司职员同心协力地应对这个问题终于获得了成功”（同上）。



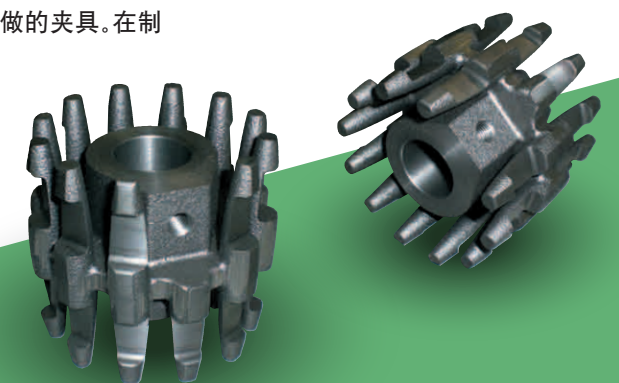
“没有树立座右铭，但是，总有‘诚实’之心。”及川社长这样说

通过这次的内锅制造，扩展了铸件应用领域的该公司在今后的目标里提出“完善灵活运用作为核心技术的铸造技术充实本公司产品的生产体制”。该公司社长明确表示，“为此，不拘泥于常识的物品制造精神和技术继承是不可缺少的。”在社长的考虑中，说不定已经立足于内锅制造的成功，正在悄悄地对下一个具有划时代般的产品绘制着蓝图。

将来还是要创建本公司产品生产的体制

“为实现理想的薄度加工做出贡献的是本公司夹具制造班运用长年培育积累的技术和丰富经验而亲手制做的夹具。在制

▶该公司生产的铸造产品。
能够生产不易破裂的球墨铸铁产品的企业在该县内也很少



Customer Report 02

将铸件的可能性飞跃般地进行扩大的内锅的开发

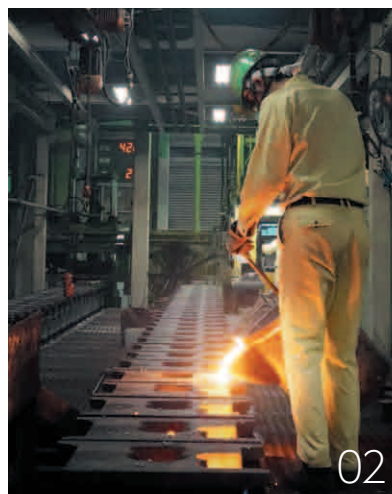


Japan 株式会社 水泽铸工所

电饭锅、温水洗净马桶座、保温瓶是访问日本的中国游客最受欢迎的三大商品。位居这三大商品头一名的电饭锅的畅销品牌，象印保温瓶公司的“极羽锅”的内锅，是由株式会社水泽铸工所（日本岩手县奥州市，及川胜比古社长）加工的。以南部铁器的产地基础为背景，一直从事船舶零部件和铁路道口零部件生产的该公司正式参与家电产品生产的契机是什么呢？



Iwate, Japan



02



03



04

01. 电饭锅的内锅。追求南部铁器的厚重感和亦便于女性使用的绝妙的薄度
02. 向铸模浇入1500℃铁水的情形
03. 从铸造到机械加工、粉末喷涂的一体化生产体制是该公司的强项
04. 围绕及川胜比古社长（从前排左起第4人）的机械加工科的各位



Customer Report 03

着眼于全球展开, 实现一贯性精密零部件的生产

 Vietnam N.E.W. Vietnam Co.,Ltd.

N.E.W.越南公司是从从事冷锻的株式会社长仓制作所（日本静冈县沼津市，长仓修二社长）于2002年在越南开业的当地公司。该公司承接长仓制作所在日本制做的高精密冷锻件的机械加工，加工的产品全部出口到美国、日本、中国、泰国和印度尼西亚等国家。配有100多台马扎克加工机的生产线，承担着公司集团全球战略的一个重要部分。



01. 工厂内的情形。每天都活跃着许多年轻的当地工作人员
02. 在宽广的工厂内许多车床林立，可以看出其规模的大小
03. 长仓哲平总经理（右）和庄司刚人科长

COMPANY PROFILE



N.E.W. Vietnam Co.,Ltd.
法人代表社长：长仓 修二
所 在 地：No.7 Road, Long Binh Industrial Zones (Amata),
Bien Hoa City, Dong Nai, Province, Vietnam
员 工 人 数：1200名
www.nagakura-mc.co.jp
N.E.W. Vietnam Co.,Ltd.

长仓制作所创业于1950年，以面向汽车、摩托车的冷锻产品和精密成型零部件等的制造销售为主，不断扩大事业。从1985年的出口开始，1994年在美国的印第安纳州设立了出资100%的当地工厂等，稳步而顺利地推进全球战略。N.E.W.越南公司的成立和运行也是其中一环。
2006年增设了第2工厂，2013年增设了第3工厂，事业在顺利地发展着。



工厂设立后蓬勃发展，机器的引进一直在继续

正如“这是在越南从事从材料开始的一体化生产和质量保证的唯一工厂”（长仓浩三常务）所说的那样，高频淬火（渗碳、调质）、研磨、切齿、机械加工等所有工序都是在公司内进行的。在当地，作为一次性作业型生产体制的成功例子受到了关注。
通常，进入东南亚的日资汽车零部件厂商的零部件供应往往偏重于亚洲和日本，而该公司则比较重视欧美市场的需求。另一方面，面向对汽车产业并不那么繁盛的越南未开展业务也是该公司的特征。



长仓总经理说，在开始向亚洲扩展业务时就已经在考虑马扎克机床了（右）

在QUICK TURN PRIMOS的开发里也灵活运用过的实践性的提案

在该公司运行的机器设备大约有700台。其中马扎克机床占有大概20%左右的150多台。所有马扎克的加工机都是由马扎克新加坡工厂生产的QUICK TURN PRIMOS 150 S和QUICK TURN SMART 150 S。“机器的大小和功能都符合本公司的需求真是太好啦。不仅仅是采购机器，对来自新加坡和越南（胡志明市）的精密细致的支持也感到魅力无穷”（同上）。这是该公司选择马扎克机床，持续地进行追加订购的原因。

长仓常务理事认为与马扎克之间的关系是“在预料亚洲的发展，作为重要基地的想法是相同的”，不是制造厂商和客户之间那种通常的买卖关系，而是具有共同价值观的合作伙伴。譬如说，在开发QUICK TURN PRIMOS的时候从重点客户的立场出发该公司的提案得到了反映。顺便说一下，根据该公司的提案在实行程序的时候，据说其周期比其他公司产的机器都缩短了。

为培养年轻人准备好易于工作的更轻松的工作环境

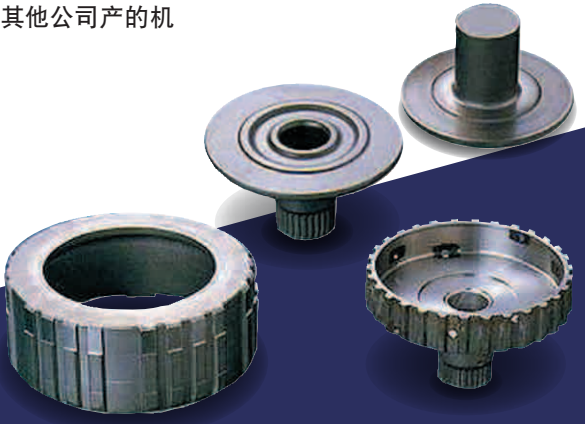
在工厂营运方面的特征，是以长仓哲平总经理为主的两个国家职员的年轻化。30岁左右的当地员工就被启用为经理的有人。让年轻人能够尽情地活跃在一个易于工作的环境中也是外资工厂应该承担的责任。在离职率相当高的越南却保持着令人惊奇的该公司的固定率，可以说是工作岗位环境良好的一个反映吧。

“开业时的当地员工现在仍在公司就是工作心情舒适的证明。为了推进能够通用于世界的业务，也想让当地员工能够在技术上得以继承”（同上）。

对于在继北中美、亚洲之后，增加在欧洲的工作量完成产品走向世界的该公司来说，向当地员工进行技术继承应该是全球展开的成败的试金石。



除了越南，在墨西哥也活跃着马扎克新加坡工厂生产的机器。面向今后产品能够占领世界，可以期待将发挥更大作用



►集结了高精密挤压加工和金属成形技术的综合能力的净成型



01

Customer Report 04

从汽车零部件到吉他, 什么都高高兴兴地

 U.S.A. Wolfert's Tool & Machine Co., Inc.

在去年召开的IMTS2014(又名芝加哥展)上马扎克展出了许多肯特基工厂独自开发的加工机。在展位上与机床同样引起来访人员注目的还有纯洁的用铝削制出来的“肯特基工厂成立40周年纪念吉他”。捐赠的是零部件加工工业的沃尔弗特工具和机械公司(Wolfert's Tool & Machine Co., Inc.)(肯·沃尔弗特总裁)。该公司具有不挑剔加工物的高度声誉和可靠的技术能力。



St. James, Missouri



02



03

01. Wolfert公司的“Metalin”吉他。成排的具有影响力的设计
02. 工厂里的QUICK TURN NEXUS 250-II MSY
03. “Metalin”吉他”商店的工作人员

COMPANY PROFILE //////////////////////////////////////



Wolfert's Tool & Machine Co., Inc.

法人代表社长: 肯·沃尔弗特(Ken Wolfert)
所在地: #5 Industrial Drive St. James, MO 65559
员工人数: 16名

www.wolfert.com



产生出丰富多彩的音色的多工序和细节加工

与零部件加工并排作为企业支柱的吉他生产也是来自由于自己也是吉他演奏者的沃尔弗特总裁的提案。当他知道木制吉他的主要材料橡木有可能面临枯竭时,便要求巴士特先生设计出新的替代方案。以此为起端,公司经过三年的反复试验成功地实现了商品化,用“Metalin”这个品牌开始销售。这种产品不受热和冷,以及湿气等这些不断发生变化的大气影响。即使是乘船来往于温差剧烈的区域,音色也完全没有偏差。



操作MAZATROL操作员

“这是因为马扎克机器稳定的性能可以保证琴体的质量。难以想象是铝制的丰富的音色是通过许多的工序和复杂的细部处理而诞生出来的。不仅仅是在进行重复的加工时精度可以维持,还有对于定制也可以灵活地进行应对的优点,特别是只需要编入程序就行,这有助于降低成本”(巴士特先生)。



构思Metalin'吉他的沃尔弗特总裁(右)和操作员的特萨洛先生

在IMST的马扎克展位上成为热门话题的纪念吉他,现在,放在邻接美浓加茂制作所的世界技术中心里让来访人员欣赏。承担大部分加工的是VERTICAL CENTER NEXUS 510C。

“为了在展会上诉求它的存在,并不是在琴体上雕刻出马扎克的徽标,而是将周围进行切削让徽标自己凸显出来。并且在支架上安装了马达进行转动,这样可以从任何角度看到”(沃尔弗特总裁)。



吉他架的造型也很独特

通过经验扩大自己的视野

从销售到生产,到售后跟进,在国内外展开了大量相关服务点的山崎马扎克。马扎克人,这次我们将对活跃在第一线的集团公司的员工进行介绍。

这次亮相的是于今年4月结束了5年8个月在新加坡工作的山崎马扎克贸易(YMT)的竹内大生先生。我们对他的工作进行了密切的追踪。

PROFILE >> 竹内 大成 先生

于2006年分配到YMT航运业务科E/L组。于2009年到新加坡赴任。在节假日通过洗车→开车兜风→看电影来恢复精神。于1983年出生于日本爱知县知多市。

—— 进入公司后的踪迹？

开始被分配到现任职务前身的航运业务科的E/L组,一直从事了三年从日本政府取得对出口机器必须的出口许可证。随后被派到新加坡,除了开展曾经在日本国内进行过的业务以外还加上订单报告和库存机器的数量管理,交货期管理,有关技术规格的查询等,一直在从事着海外销售公司和日本总部连接窗口的营业业务。

—— 新加坡和日本之间的主要区别是什么呢？

这是一个老生常谈的话题,就是在文化方面。在任命当初对工作如何开展和思维方式的差异都会感到困惑。但是,我尽量努力地把“原来也有这种思维方式。”的思路接受过来。实际上,通过把意见或思维的差异作为一个“新的提案”来理解,顺利地推动与对方的交流,还可以导致获得意想不到的有趣的发现。

—— 本地的生活方式怎么样呢？

新加坡是一个多种民族共存的,是一种具有各种各样生活方式的社会。所以,只要是有机会的话,我就积极地参与当地认识的朋友和来自欧美的赴任人员之间的会餐和烧烤活动什么的来接触异地文化。周末,还充分地享受了去看有趣的电影,欣赏戏剧等娱乐活动。

—— 经历过什么苦难吗？

在赴任之前除了E/L以外并没有其它的工作经验。到新加坡赴任之后开展的营业业务是从零开始的,要理解和判断在你眼前通过的事例,在习惯一连串的工作流程之前是很辛苦的。由于根本无法顾及自己的仪容,对于自己不知道的业务只能到处向周围的人打听知道懂了为止。现在回想起来,我想对于那些接受我直接了当的提问的人们来说真是给他们带来了太多的困惑了吧。为此,通过当时的苦劳而获得的知识对于自己来说就是巨大的财产了。



与海外进行的视频会议中

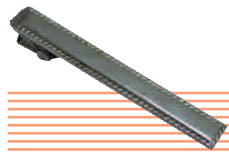
竹内先生说“不管对方是客户,还是同事,不管是什么内容,是要是自己做得事情得到别人的感谢就觉得很高兴。特别是,在对方感到为难时通过自己的提案而使对方感到喜悦的时候就会想到‘做了真好’”。通过去新加坡的赴任扩展了自己的世界观和见识,似乎在坚定地推动着竹内先生去迎接新的业务挑战。

竹内先生的商务项目

作为优秀的业务人员在工作上的伙伴难以离手片刻的物品。对竹内先生的帮助？

从祖父那里继承下来的领针

在进入公司时从他的祖父那里继承下来的领针。以前,听说是在当学校的老师时使用过的。在穿西装的时候总是佩戴着,就像一个护身符一般的存在。就是在实施清凉商务期间内也将领针悄悄地放在裤袋里面。



在“MF-Tokyo2015”提出的激光加工的最新技术提案



01



02



MF-Tokyo 2015

Metal Forming & Fabricating Fair Tokyo

日本最大级别的冲压、板金、成形展览会“第四届MF-Tokyo2015”从7月15日至18日共4天在东京Big Sight举行。223个公司出展,1304个展位的本届展览会迎来了超过30000人的来访客人。山崎马扎克以“打开通往下一代的大门 To the Next Stage with M”为主题出展了3种机型,实施了技术研讨会并提出了在进行激光加工时的革新性的物品制作方案。

引人注目的新型本公司产的割炬使用机

在展位上,本公司自行开发的采用了多控制割炬的新型光纤激光加工机“OPTIPLEX 3015 FIBER II”最受注目。新产品

“OPTIPLEX NEXUS 3015”通过配加10层托盘更换器可以运行长时间运行的特点得到了高度的评价。可对各种各样长型尺寸材料进行3D任意形状切割的3D激光加工机“3D FABRI GEAR 220 II”,是一款许多客户都想到现场观摩的传统产品。每个机型都通过实际加工显示了马扎克的工序集约在提高加工产品质量方面的重要作用。



03

01. 展位全景。通过大屏幕对引进 3D FABRI GEAR 的事例进行介绍
02. 设置了使用方形管材的生产效率体验角等,在展位内连日来盛况非凡
03. 在展位内的技术讲座全面地介绍马扎克机床的魅力!



作为激光加工机的入门机不断地追求高性价比

OPTIPLEX NEXUS 3015



照片为双托盘交换机(选项)

- 支持加工过程的多种智能化功能
- 搭载了触摸屏CNC装置MAZATROL PREVIEW 3
- 通过形状简单输入功能,使用图形输入可以进行简单的编程



激光输出	2.5kW
最大加工尺寸	1525 × 3050mm
移动量 (X/Y/Z)	3100/1580/150mm
机器的外观尺寸	6450 × 2960 × H2420 mm (标准规格)
	11925 × 5295 × H2420 mm (双托盘交换机选项)

本期封面



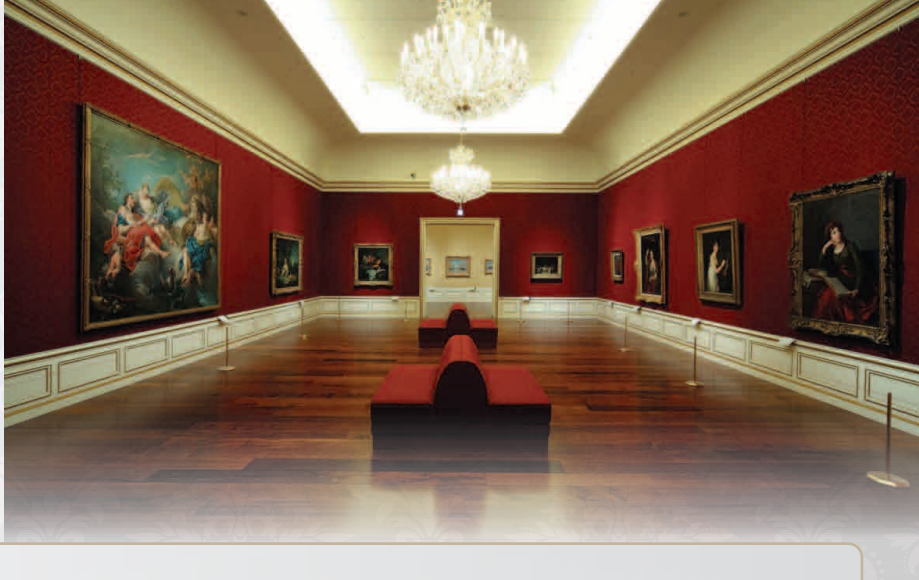
为2015年的Cyber World闪亮收尾的,应该是在世界技术中心展览中的沃尔弗特公司的吉他(肯特基工厂创立40周年模型)。铝制琴身的美丽的光芒引起了许多参观者的注目。

在世界技术中心展出了各种各样的加工工件。请随时来访这个世界技术中心,体验机床在汽车、航空、能源、医疗等众多行业的重要作用。

山崎马扎克美术馆, 是为了通过艺术欣赏建立一个繁荣的地区社会, 乃至对日本和世界的美和文化做出贡献, 在名古屋的中心地葵町, 于2010年4月开业的。

这个美术馆, 收藏及展览着由第一任馆长山崎照幸 (1928-2011) 荟集的可以一览从18世纪到20世纪法国美术300年流向的绘画作品以及新艺术运动的玻璃和家具等, 山崎马扎克珍藏的艺术珍品。

我们期待着大家的来访。



THE YAMAZAKI MAZAK MUSEUM OF ART

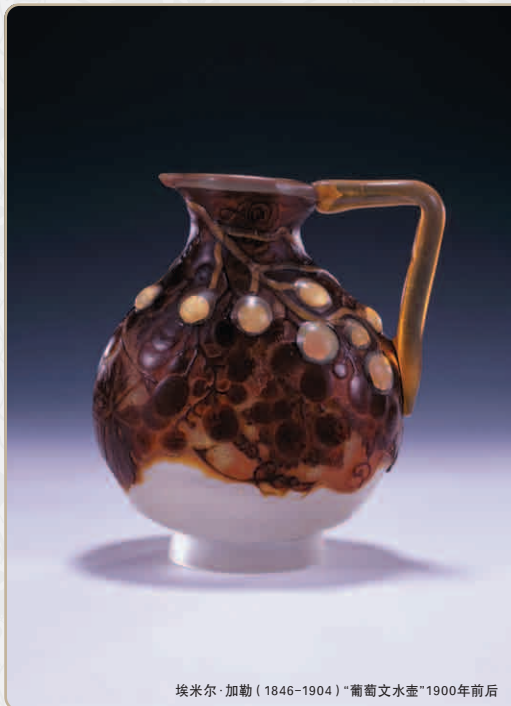
珍藏作品简介 ①

埃米尔·加勒“葡萄文水壶”

枝蔓扩散, 结满了许多果实的葡萄, 自古以来, 就作为多产丰收的象征而被引进陶瓷和绘画等等的艺术作品中。即便是作为葡萄酒的原料也是令人熟悉的, 尤其是在圣经中被称为“上帝的象征”, 加勒为此留下了以葡萄为主题的各种作品。

挂满容器整体的葡萄, 以让人感到醇厚味道的浓厚的咖啡色来表达。层层叠叠的葡萄叶子和果实, 为您带来有如新艺术运动的有机的曲线美。

新鲜的葡萄就像要蔓延到您的面前一样, 凸面宝石般地立体地被表达出来。所谓凸面宝石就是在中世纪法语表示“头”的意思, 是将石头形成一个圆的山形宝石的加工方法。本作品是通过将封入金箔的半球形蛋白石玻璃进行溶解制做的。如同熬制糖果一样可以自由自在地将带有金色光芒的葡萄果实和枝叶粘贴在上面, 给人留下了果实累累的秋天的深刻印象。这是一幅代表加勒晚年的具有高深水平的作品。



埃米尔·加勒 (1846-1904) “葡萄文水壶”1900年前后

THE YAMAZAKI MAZAK MUSEUM OF ART

珍藏作品简介 ②

卡米尔·皮萨罗“鲁昂的码头, 日落”

过去曾经一度作为诺曼底公国的首都而繁荣昌盛的鲁昂, 从罗马时代就开始利用塞纳河的水运作为交通枢纽而得以发展。画家皮萨罗第一次在鲁昂长期停留是在1883年。皮萨罗着迷于这个小镇于1896年再次地访问了这个地方, 从可以俯瞰码头的酒店的窗户, 描绘了充满朝气的桥梁风光和蓬勃发展的海港和塞纳河。描绘从码头右岸观看左岸时所显示情形的这幅画, 是从9月8日至11月12日制做的。

夕阳西下时柔和的阳光以及随阳光而反射出来的水面和正在上升的水蒸汽, 通过船的桅杆和人影的黑色之间又更增添了闪烁的光辉。它是让人感受到这是一个充满活力的港口气氛的作品。皮萨罗生活在巴黎近郊的农村, 持续地描绘着以风景为主题的作品。

说到印象派的画家, 除了皮萨罗以外, 还有马奈、莫奈、雷诺阿、德加、希思黎等。“印象派展”从1874年的首届展会开始, 一直持续到1886年的第8届展览为止。但参加所有八次的也就只有皮萨罗一位。也许只有皮萨罗才可以说是地道的印象派吧。



卡米尔·皮萨罗 (1830-1903) “鲁昂的码头, 夕阳” 1896年前后